

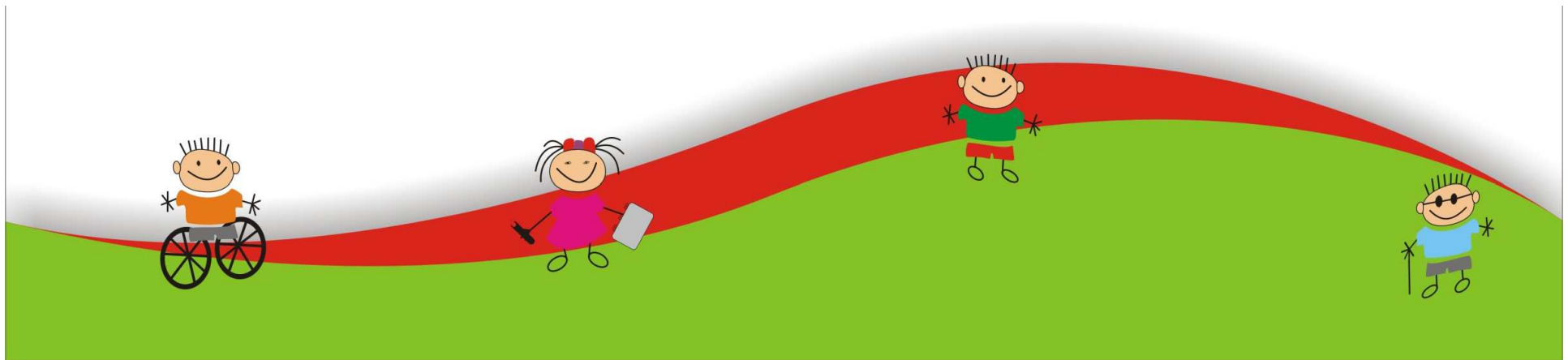
# DEFICIÊNCIA INTELECTUAL NO CONTEXTO DA ESCOLA REGULAR

**Profa. Dra. Adriana Limaverde**  
**Universidade Federal do Ceará**



# O Aluno com Deficiência Intelectual: Aspectos a considerar

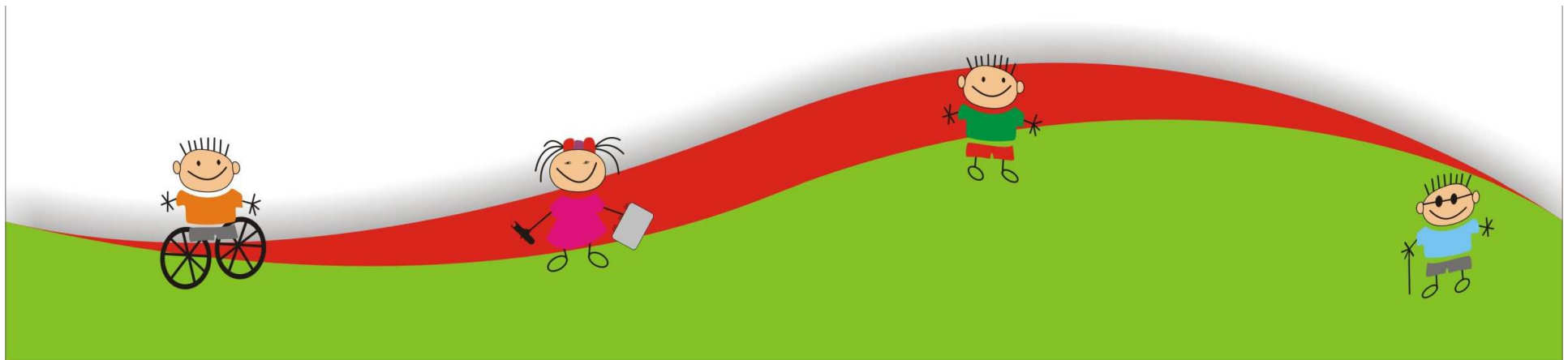
- **Identificação das potencialidades**
- **Importância da deficiência**



# O Aluno com Deficiência Intelectual: Aspectos a considerar

→ **Qualidade das interações e da mediação pedagógica**

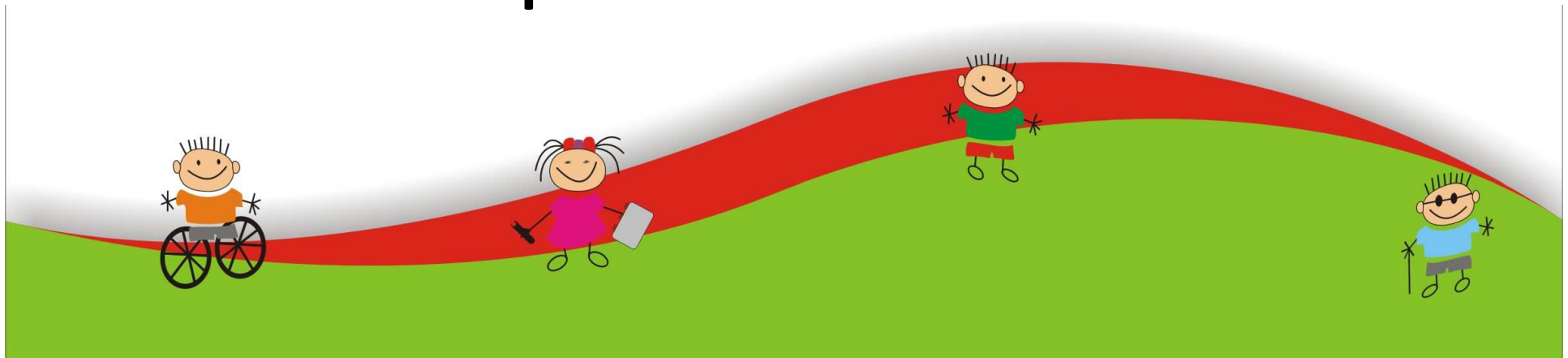
→ **Repercussão das interações sociais**



# PARA LEMBRAR...

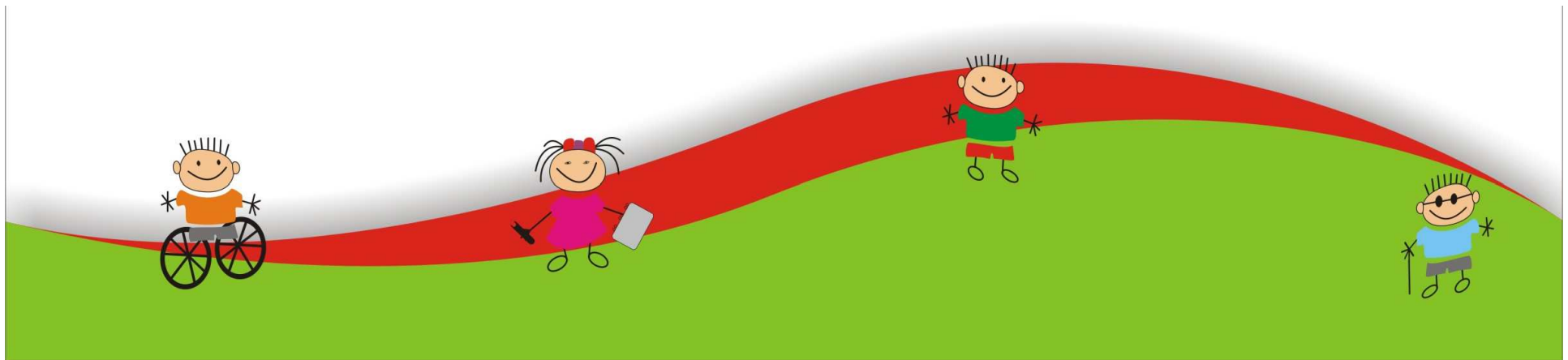
**Alunos com Deficiência Intelectual desenvolvem esquemas e evoluem nas suas conceitualizações, mas demonstram dificuldades em conservar esses esquemas sem mediação;**

**Fatores extra-cognitivos podem influenciar os mecanismos operatórios.**



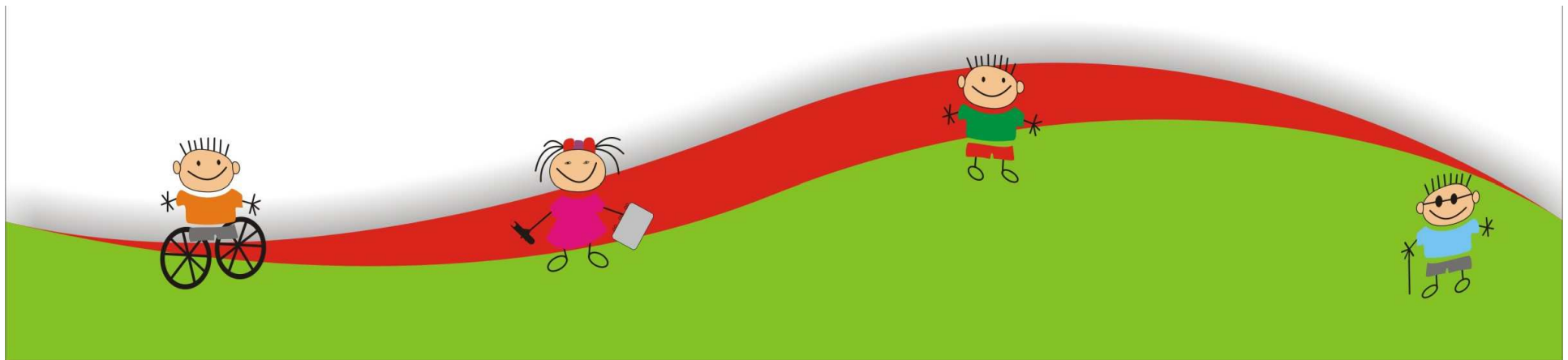
# PARA LEMBRAR...

As crianças com deficiência intelectual necessitam de instruções para aprender a estratégia, seu significado e como generalizá-la a novas situações.



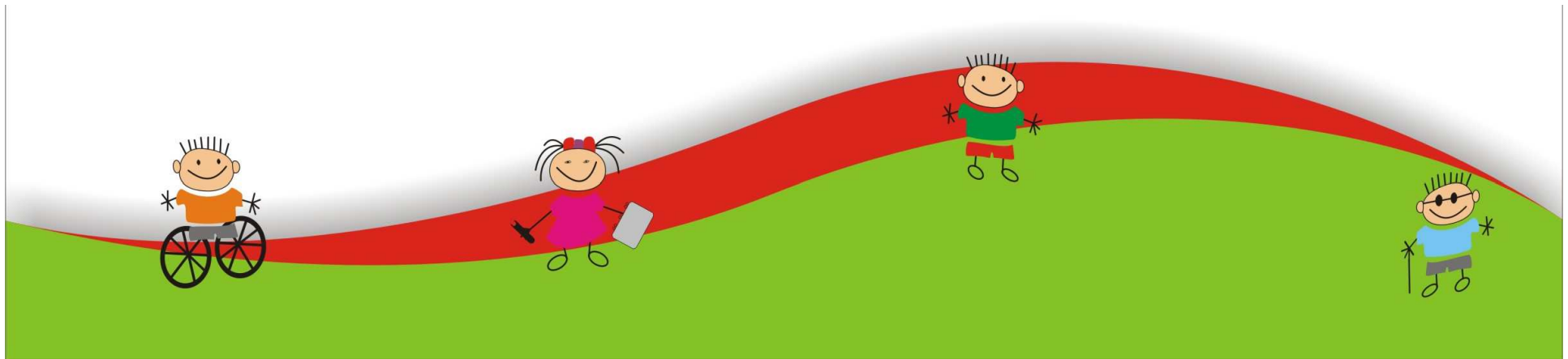
# PARA LEMBRAR...

**Alunos com deficiência intelectual fazem maior apelo aos recursos do meio ambiente que aos próprios recursos cognitivos (o apoio cognitivo deve estar no ambiente)**



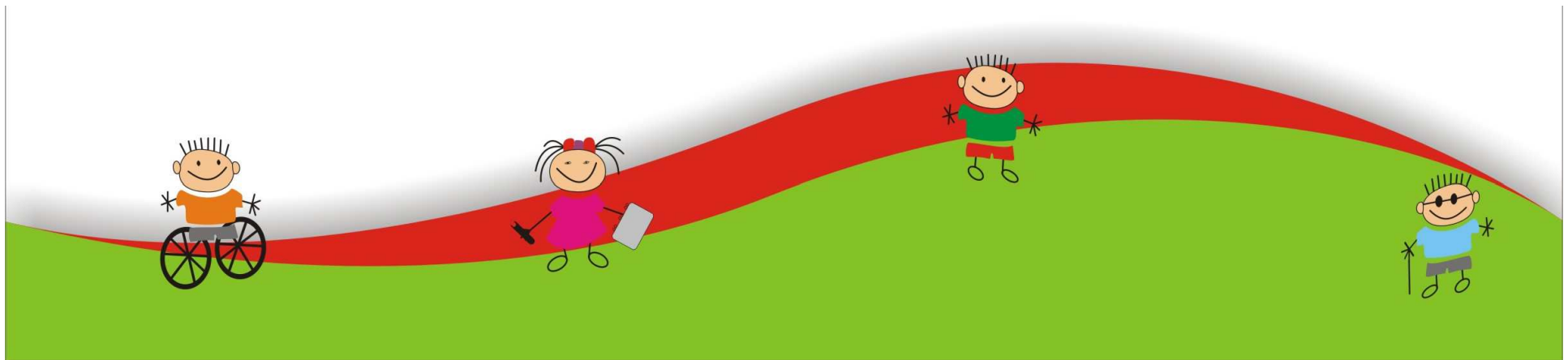
# PARA LEMBRAR...

Eles apresentam dificuldades para planejar e regular seus processos de conhecimento.



# PRINCIPAIS BARREIRAS NA APRENDIZAGEM

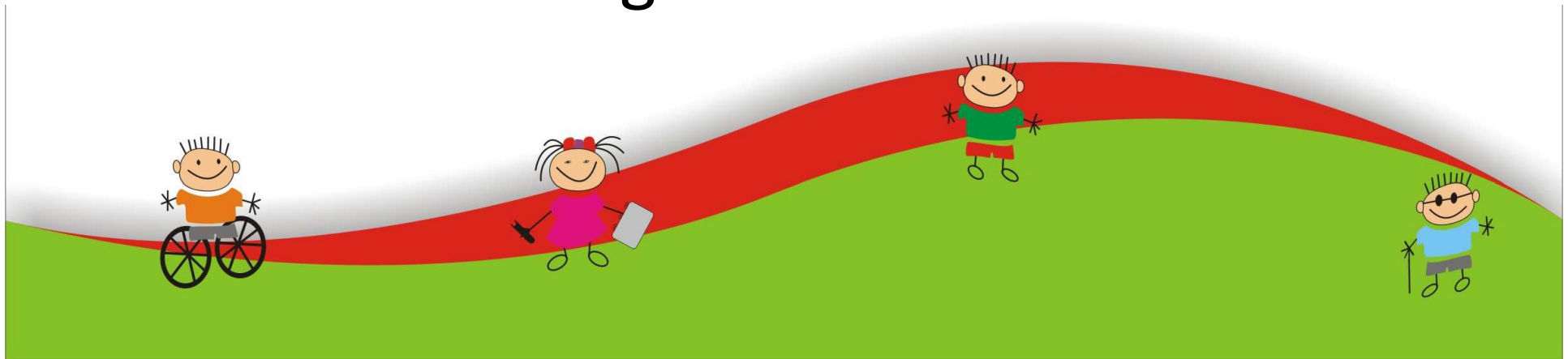
- Aprendizagem da leitura e da escrita
- Linguagem expressiva
- Linguagem compreensiva
- Raciocínio lógico
- Atenção





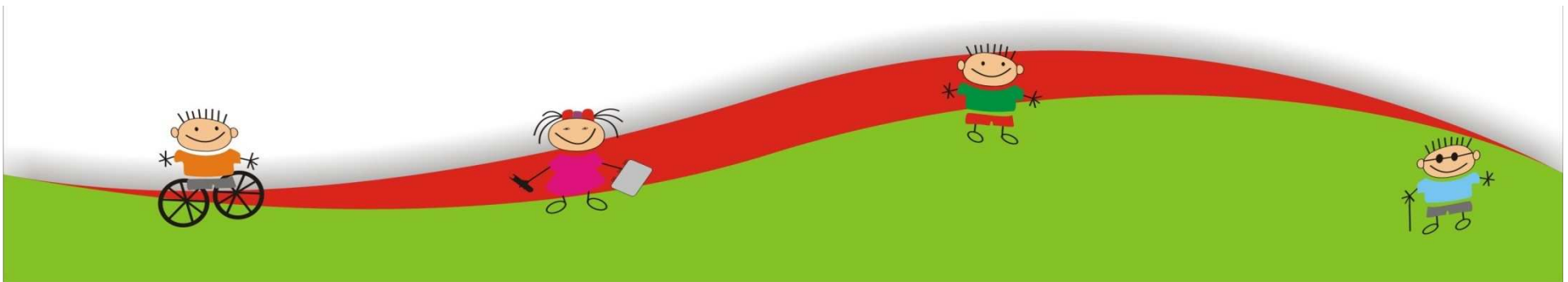
# PRINCIPAIS BARREIRAS NA APRENDIZAGEM

- Concentração
- Compreensão de regras
- Motricidade ampla
- Motricidade fina
- Falta de motivação
- Dificuldade cognitiva



# PRINCIPAIS BARREIRAS NA APRENDIZAGEM

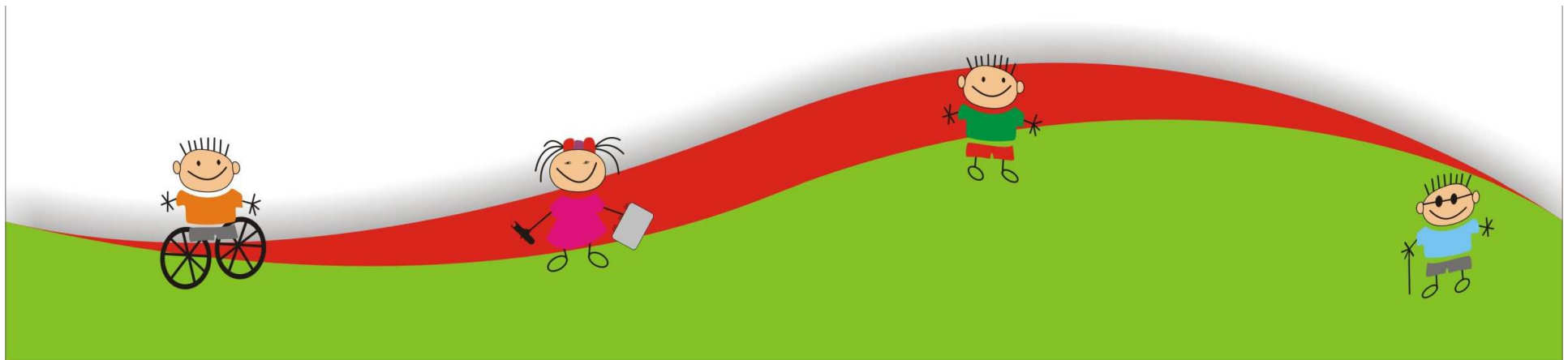
- Ritmo lento
- Atitude de dependência no desenvolvimento das atividades
- Desorganização espacial
- Relação interpessoal



# OBSERVAÇÕES

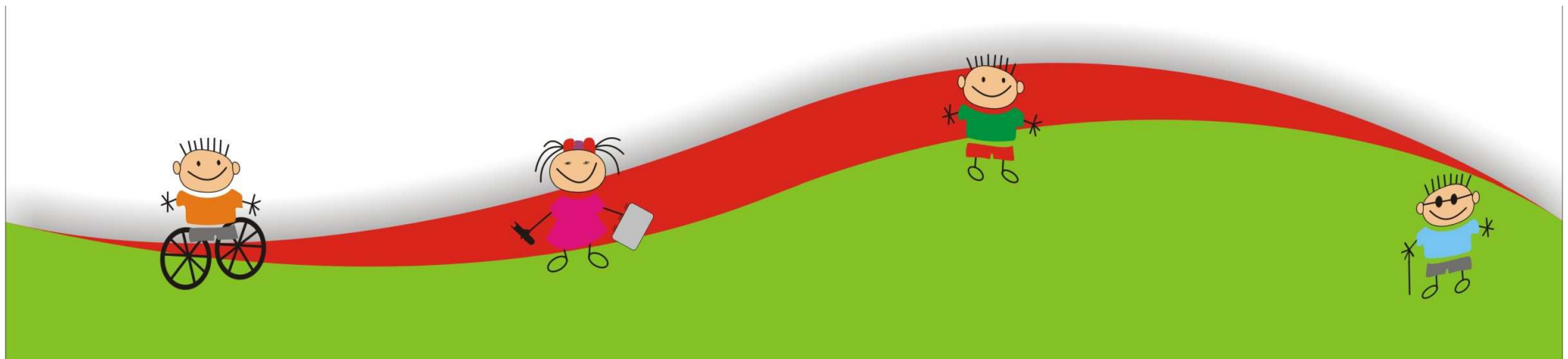
**Não se pode ignorar/desprezar a importância da inteligência sobre o desenvolvimento;**

**É importante distinguir os fatores cognitivos dos motivacionais que afetam o desempenho do aluno com deficiência intelectual;**



# OBSERVAÇÕES

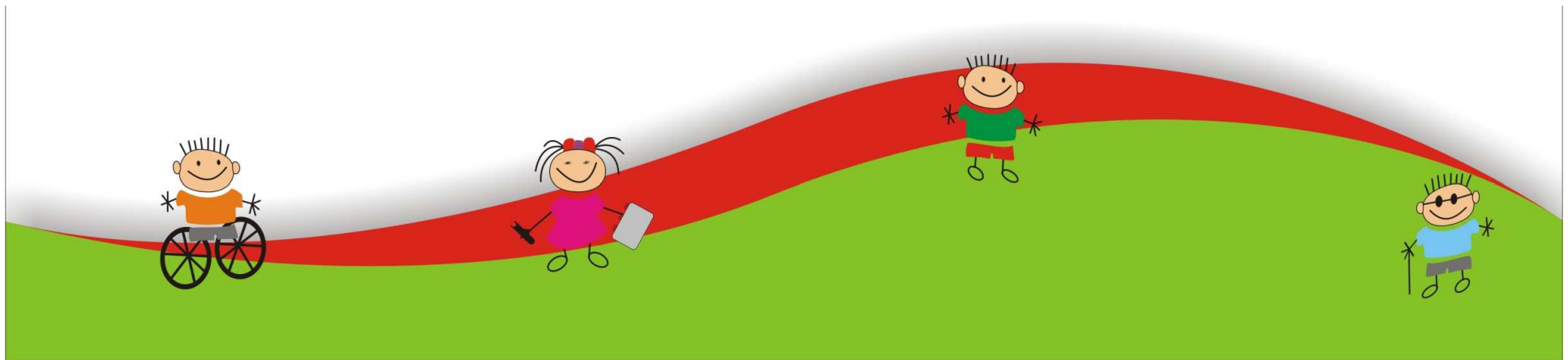
**Motivacionais: qualidade das interações sociais - as interações sociais negativas, a expectativa de fracasso, a dependência dos outros e a baixa auto-estima compromete os esquemas cognitivos**



# OBSERVAÇÕES

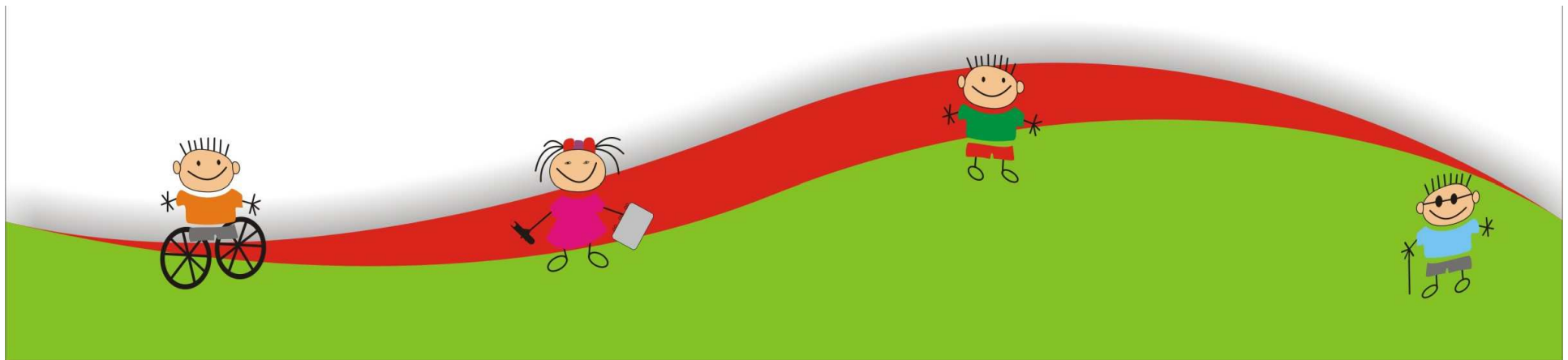
**Dificuldade em construir as estruturas operatórias. A mediação é fundamental;**

**É importante centrar-se na educação cognitiva, promover situações desafiadoras.**



# OBSERVAÇÕES

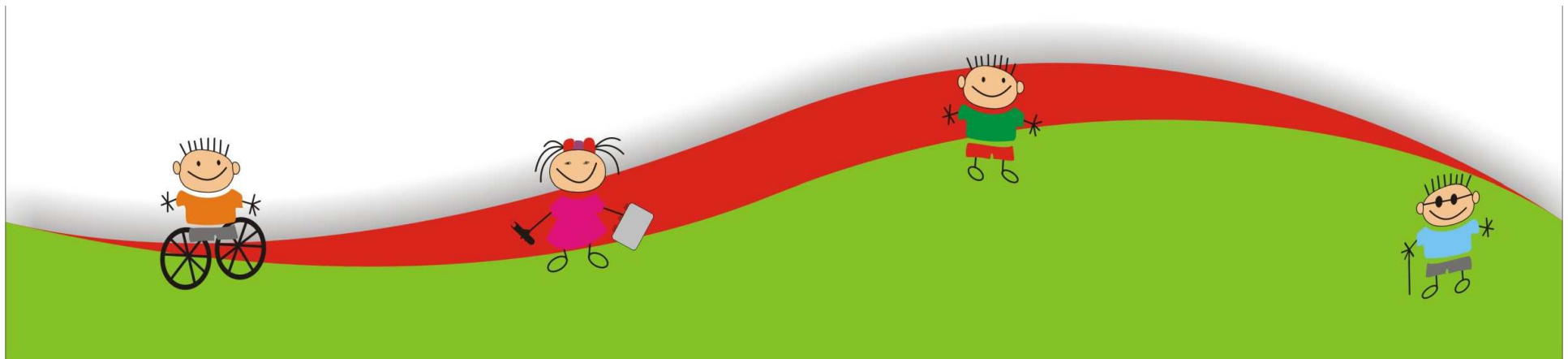
As situações mais efetivas de aprendizagem são aquelas em que os alunos são orientados por seus professores para facilitar-lhes a aquisição e o desenvolvimento da auto-regulação.



# O ALUNO COM DEFICIÊNCIA INTELECTUAL...

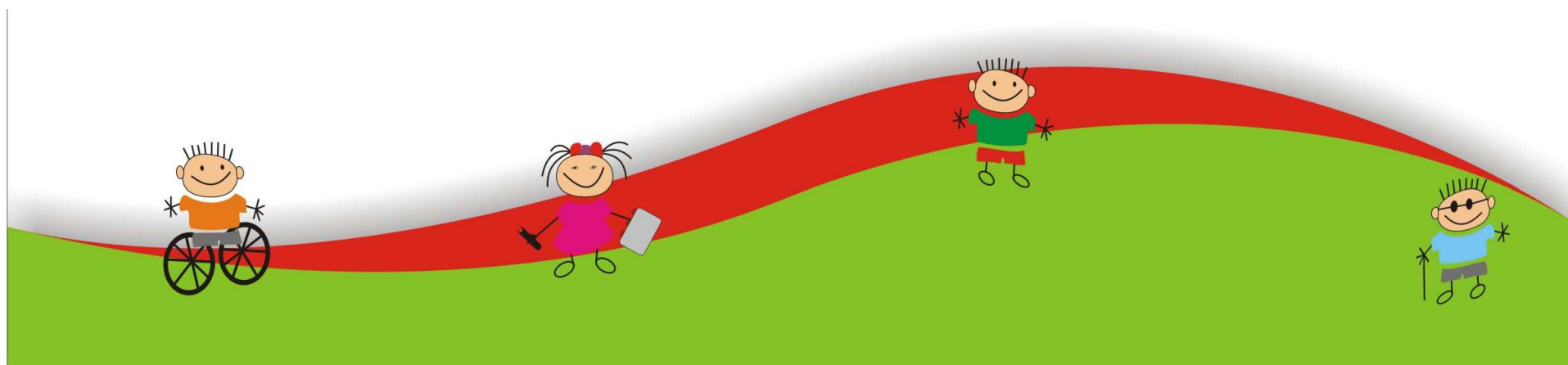
**Não automatiza procedimentos que liberem o tratamento das informações;**

**Não desenvolve boas estratégias de aprendizagem;**

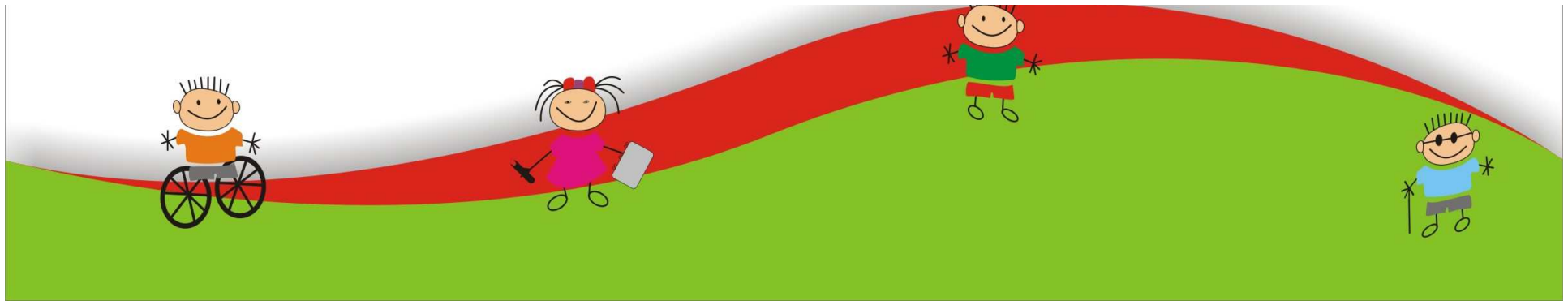


# O ALUNO COM DEFICIÊNCIA INTELECTUAL...

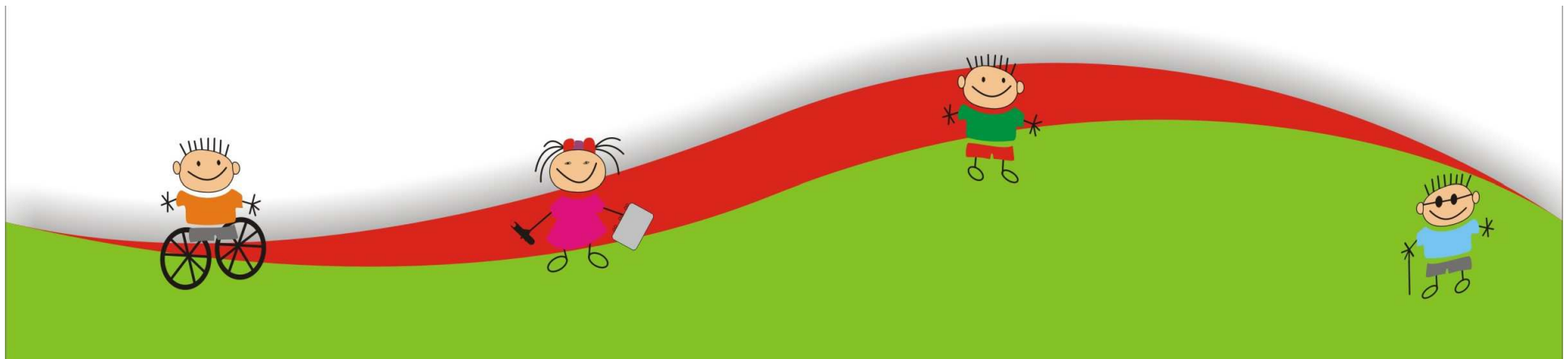
- Trata cada tarefa como se estivesse vendo pela primeira vez;
- Apresenta dificuldade de fazer transferência e estabelecer generalizações
- Utiliza mais das informações do contexto.





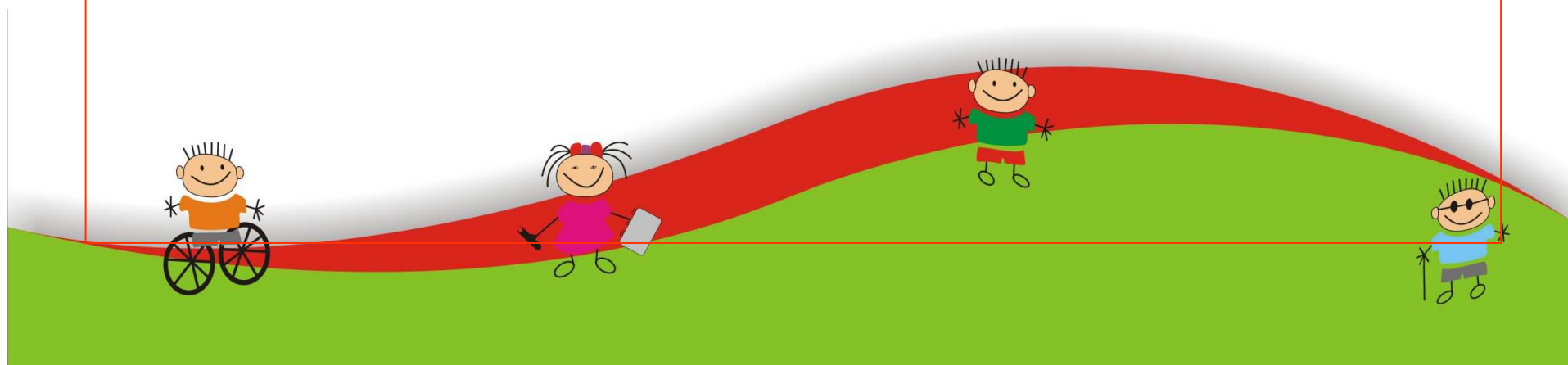


# Os Desafios para a Sala de Aula Regular

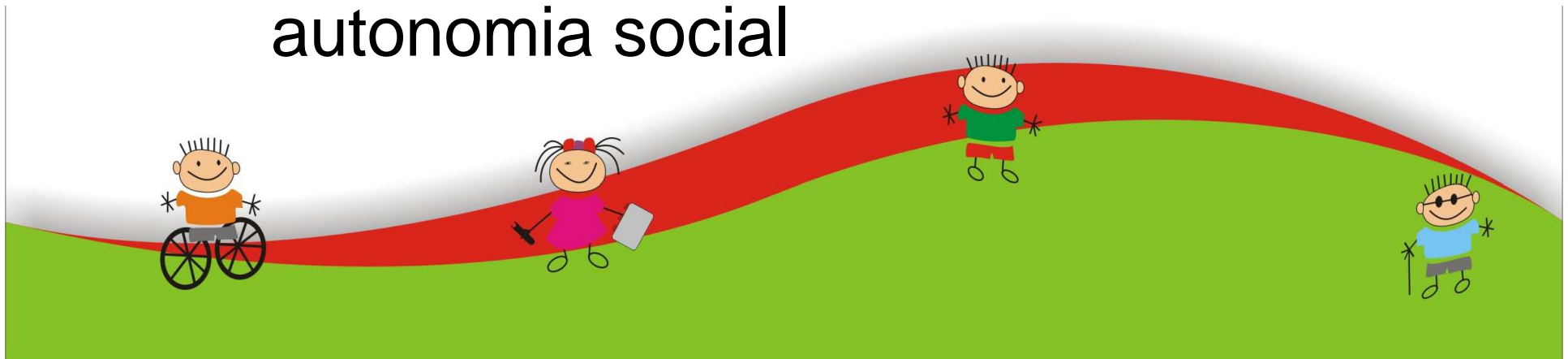


# Princípios da Prática Pedagógica Inclusiva

Assumir as diferenças na sala de aula  
Expectativas positivas dos docentes  
Mudar práticas pedagógicas  
Criar redes de apoios



- Ensino contextualizado, com função social, pautado em centros de interesse e na emergência de estratégias metacognitivas;
- Ensino com foco no desenvolvimento da capacidade de planejamento, antecipação, inferência, transferência e generalização, auto-regulação e autonomia social



# A Organização dos processos de ensino para viabilizar a aprendizagem e participação de todos

- ✓ Planejar e prever as estratégias a serem utilizadas os recursos e o apoio
- ✓ Variação dos métodos de ensino
- ✓ Utilização de rotina
- ✓ Participação de todos nas atividades



# Estratégias de ensino

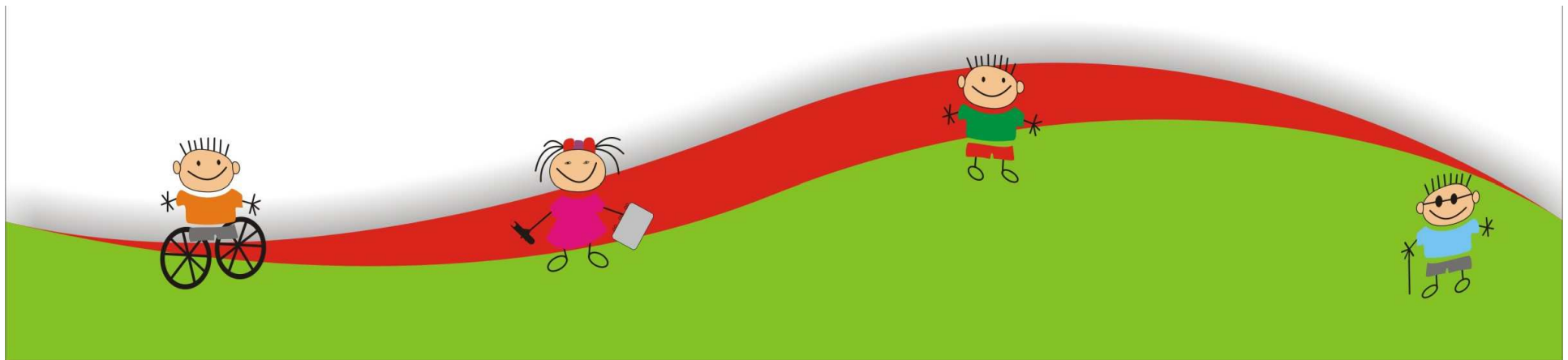
- **Ensinar é um ato coletivo, no qual o professor disponibiliza a todos os alunos, sem exceção, um mesmo conteúdo.**
- **Não há variação do conteúdo, e sim disponibilização de recursos e de apoio para a realização de uma mesma atividade**

- **Ensino pautado na cooperação**



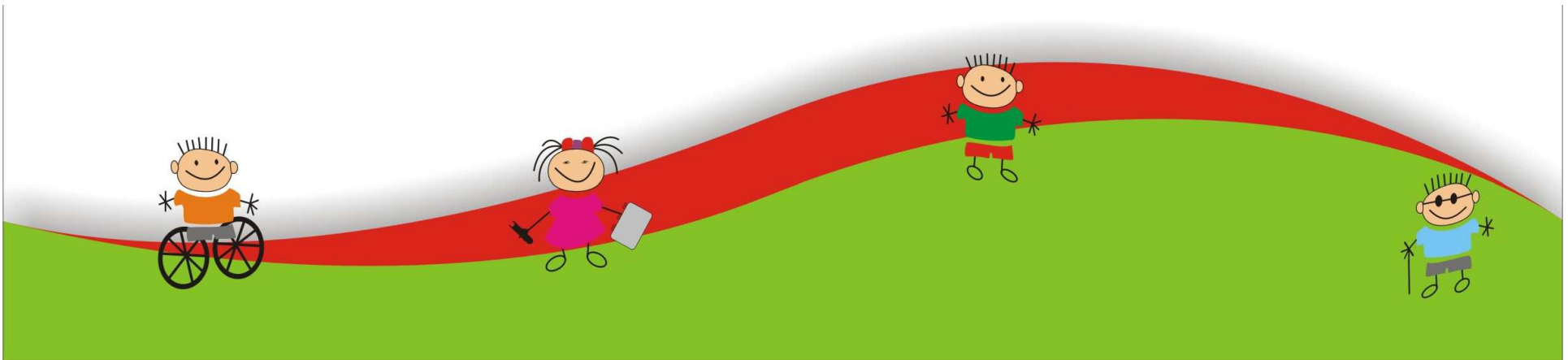
# Estratégias de ensino

- Uso do material concreto de apoio (fichas, letras móveis, livros de literatura, figuras etc) constitui um elemento de suporte importante
- Importante é centrar-se na educação cognitiva e em situações desafiadoras (situação-problema; desafio cognitivo)



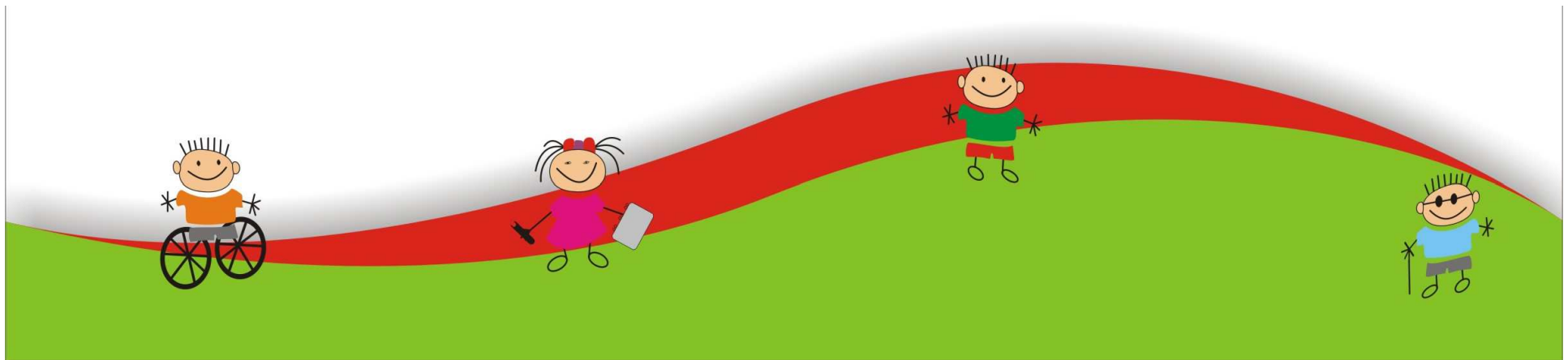
# Estratégias de ensino

- Monitorar, permanentemente, o processo de aprendizagem para ajustar o ensino;
- Organizar o ensino levando em consideração a interdisciplinaridade;



# Estratégias de ensino

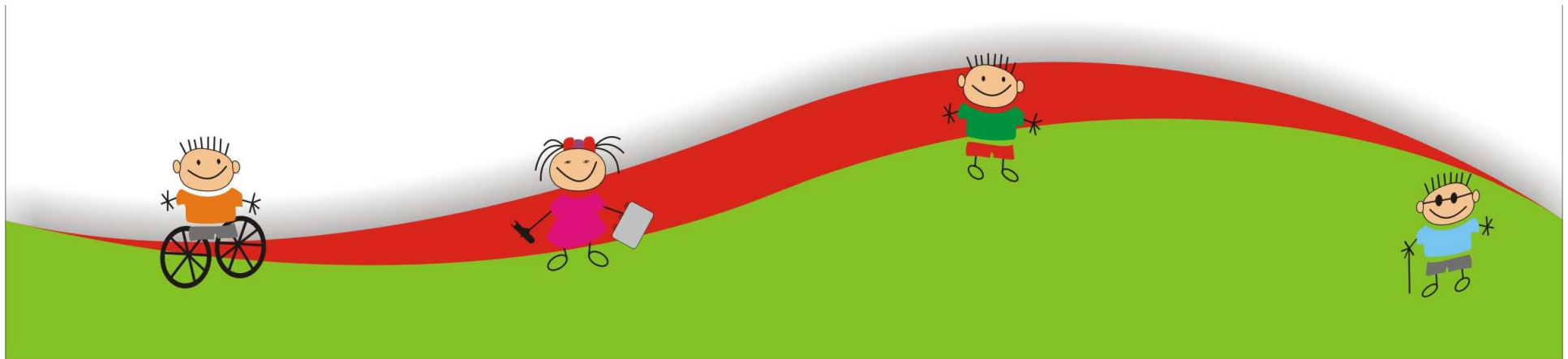
- Possibilitar que os alunos pratiquem e utilizem (funcionalidade) o que estudaram/aprenderam, operando com os conhecimentos e habilidades em diversas situações e contextos;





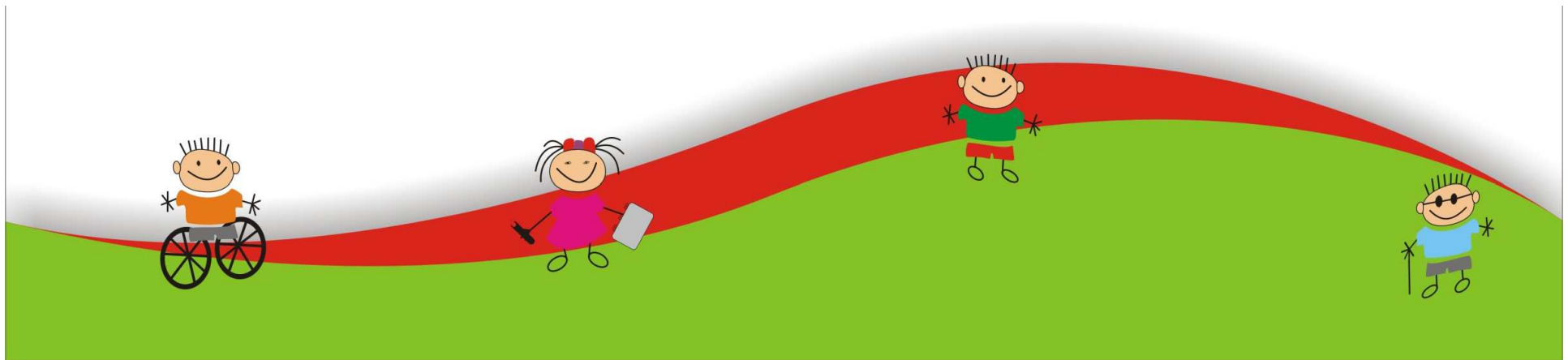
# Estratégias de ensino

- **Não se dá somente na lógica do concreto, nem na repetição estéril, deve ser significativo e funcional**
- **Incentiva a se expressar, pesquisar, raciocinar, inventar hipóteses etc**



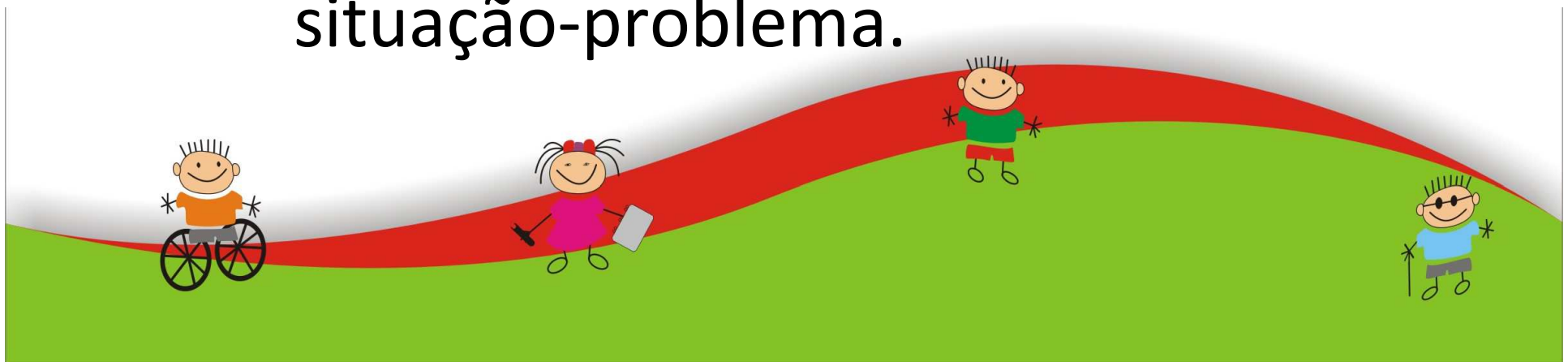
# Estratégias de ensino

- O professor deve considerar quais habilidades gerais de controle e regulação, que cada conhecimento requer do aluno.



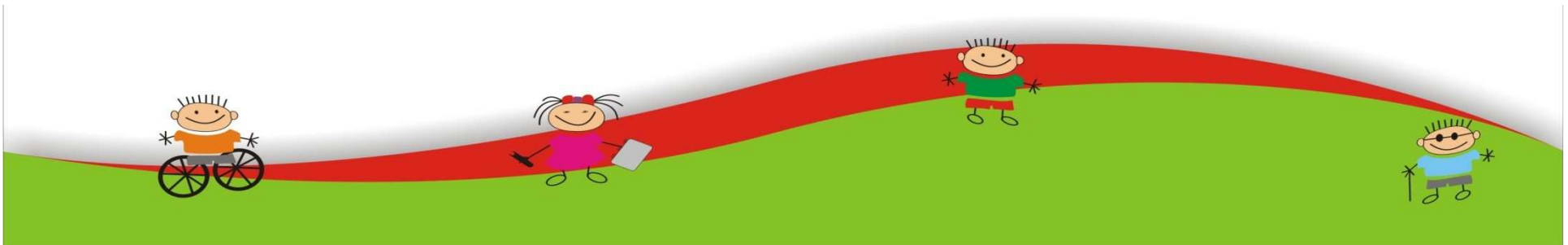
# Estratégias de ensino

- A mediação pedagógica é mais significativa e eficiente quando resulta na combinação de estratégias variadas, orientadas em função das dificuldades e potencialidades dos sujeitos e da situação-problema.



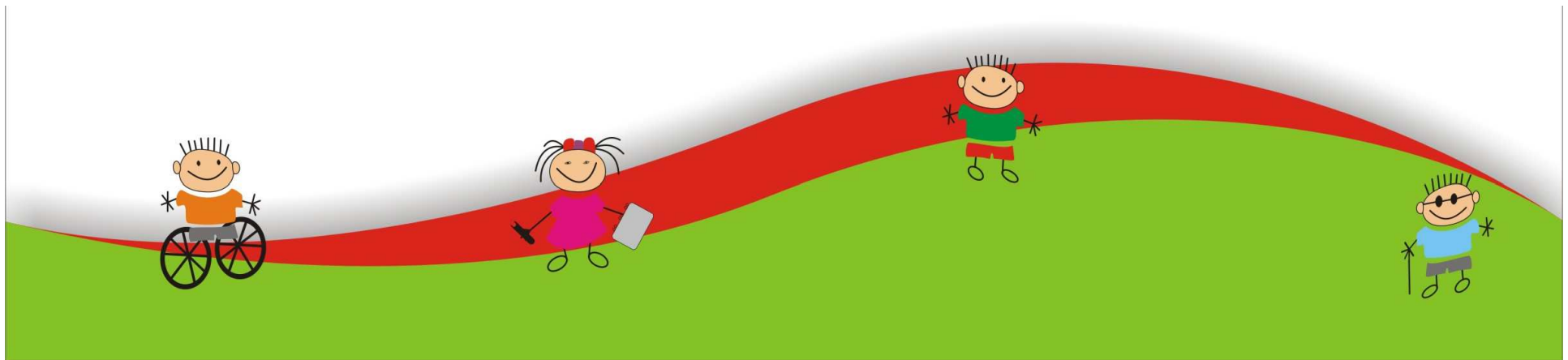
# Privilegiar na ação docente

- A situação contextual (sentido e significado)
- O tipo/a tarefa solicitada (nível);
- A utilização do material concreto (cuidado para não proceder a lei do “reforço”!);
- Mediação (conflito sócio-cognitivo; desenvolvimento dos esquemas de abstração);



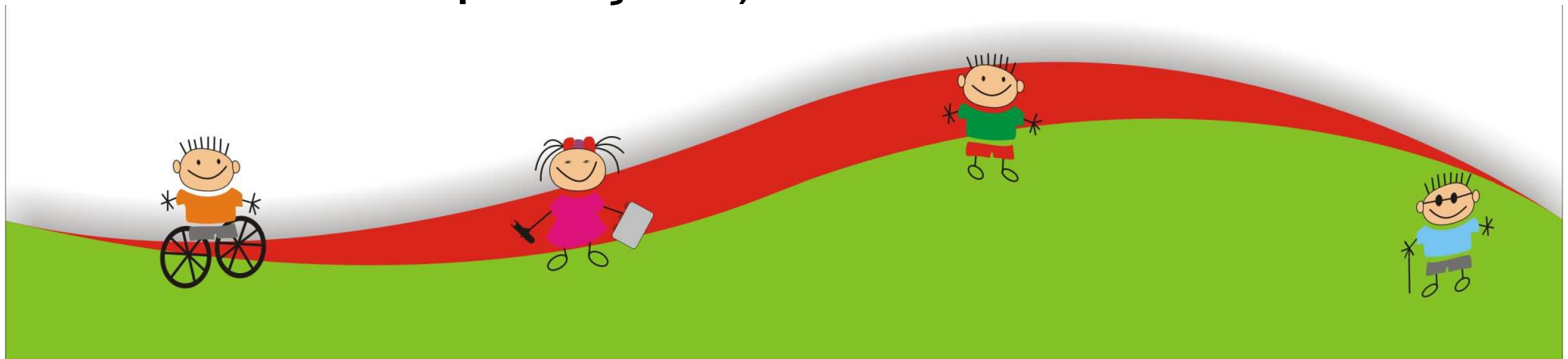
# Como tornar a aprendizagem mais significativa?

- Excursões, debates, pesquisas
- Utilizar jogos de linguagem, brincadeiras, material concreto;
- Resolução de problemas (conflito sociocognitivo);



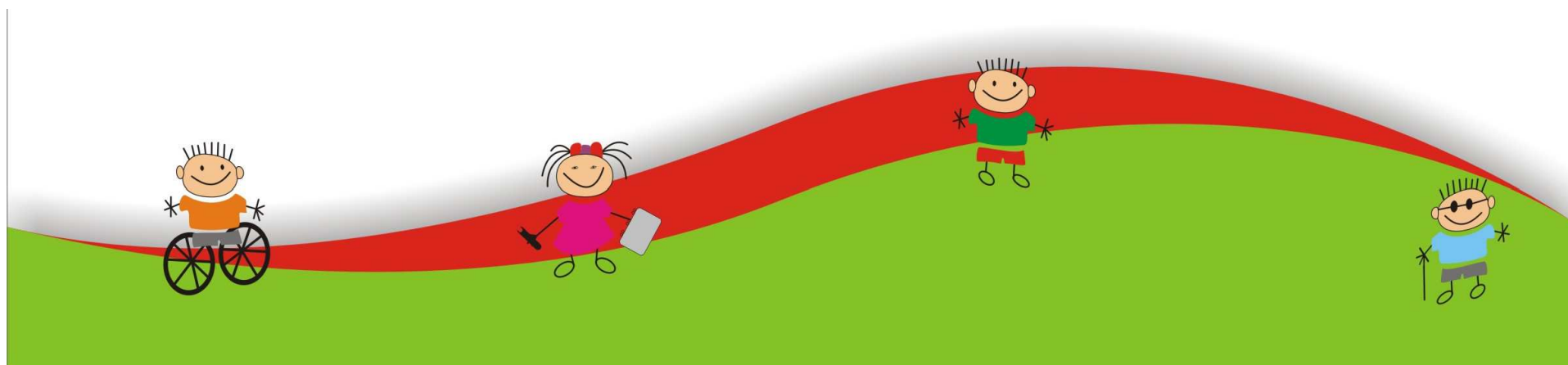
# Como tornar a aprendizagem mais significativa?

- Ativar os conhecimentos prévios e estabelecer conexões com conhecimentos anteriores;
- Incentivar a expressão de ideias pela oralidade;
- Despertar o interesse pelo tema a ser estudado (contação de histórias, roda de conversa, previsões);



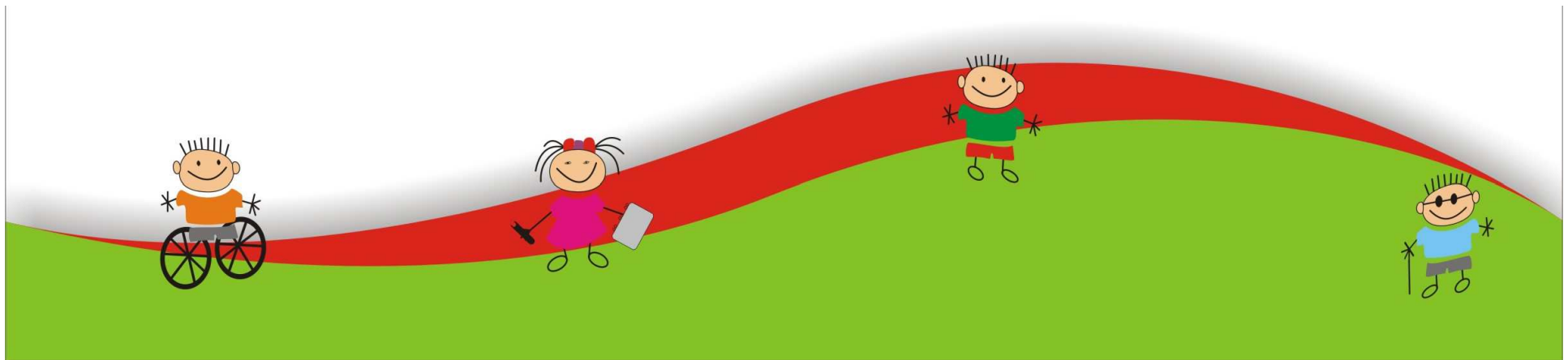
# Aspectos da Rotina: espaço, tempo e interações

- Destinar tempo para ouvir;
- Fixar limites;
- Propiciar espaço para estabelecimento de relacionamentos e interação;
- Estabelecer regras e rotinas.



# Avaliação

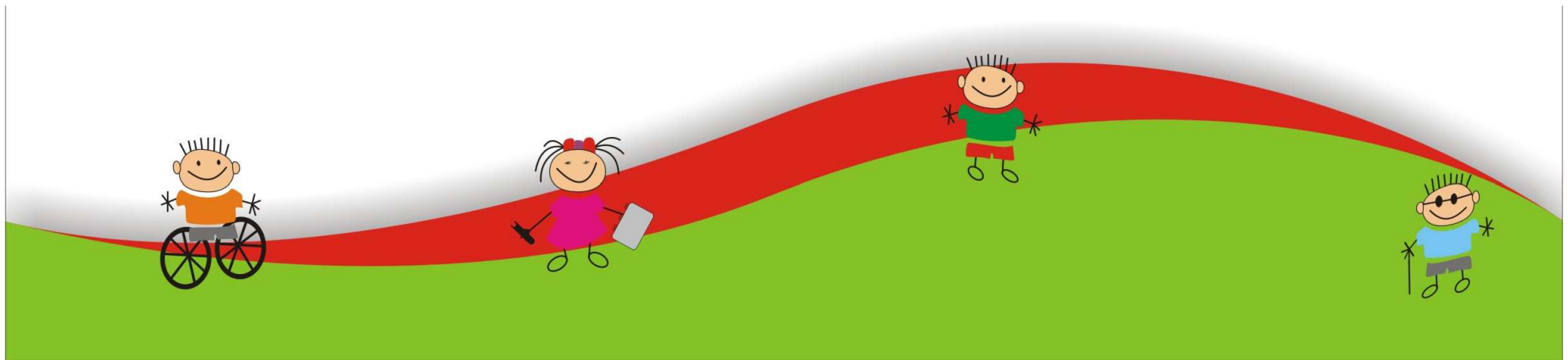
- Observação diagnóstica; observação de processo; observação de produto
- Registros de episódios
- Diário do professor





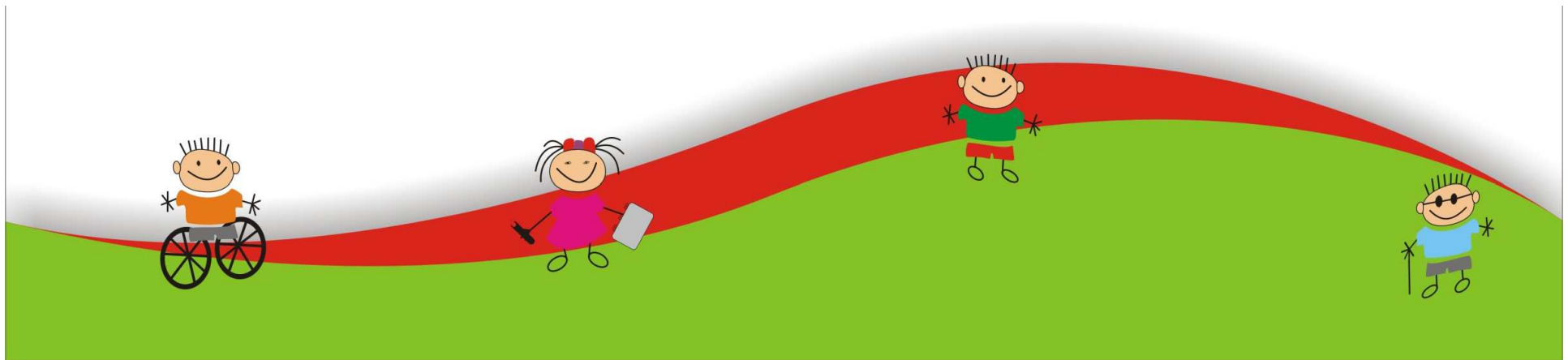
# Avaliação

- Registro de observação
- Lista de verificação
- Análise de trabalhos e produções dos alunos/Portfólio

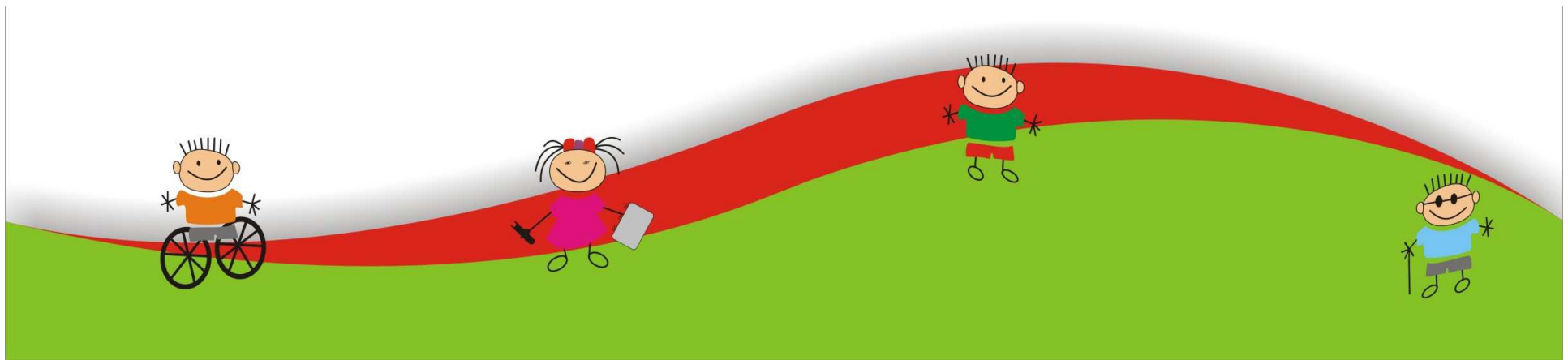


# Aulas inclusivas

- ✓ Avaliação da aprendizagem
- ✓ Participação ativa da família
- ✓ Atendimento Educacional Especializado
- ✓ Colaboração entre docentes e demais profissionais da escola



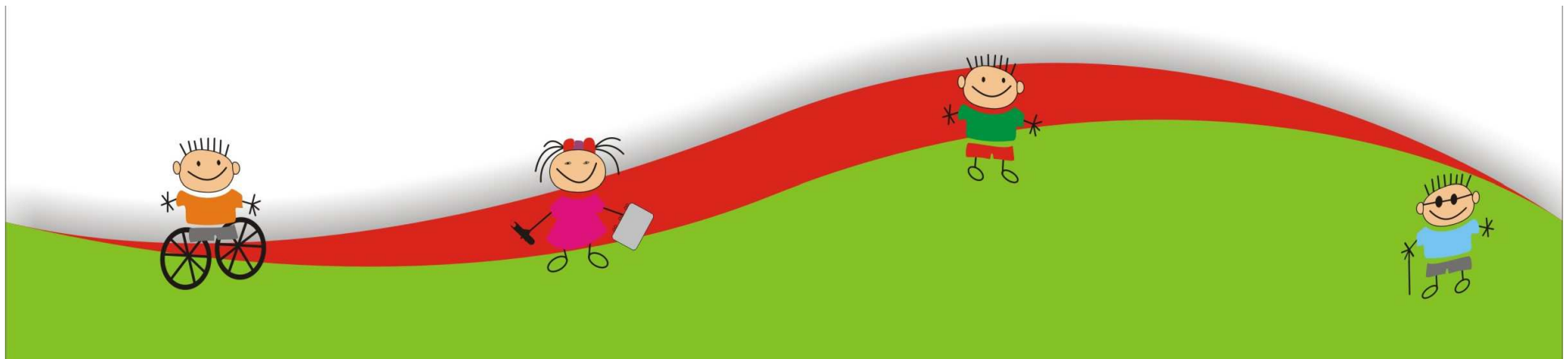
# O Que Considerar na Gestão do Ensino e na Gestão da Sala de Aula?



# Gestão do ensino

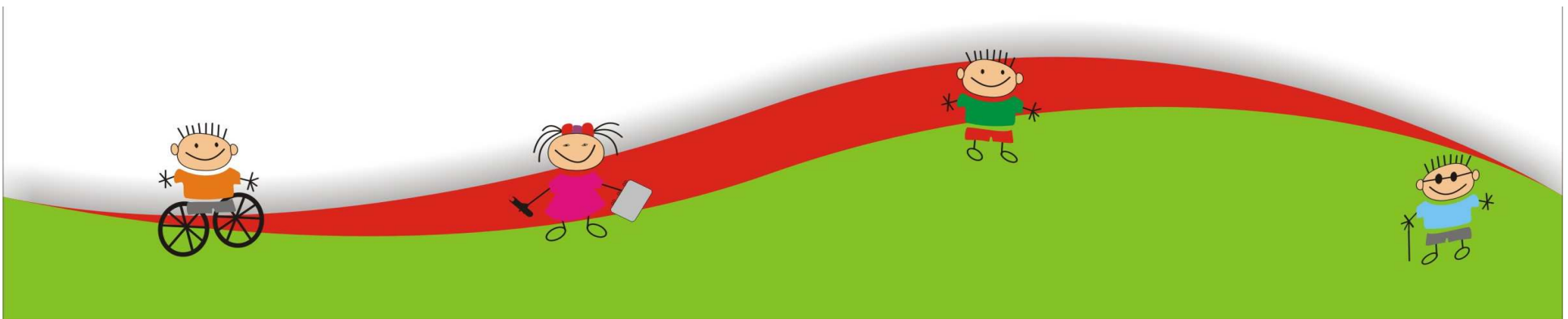
Observar se o professor:

- Realiza as atividades considerando os objetivos do ensino e de aprendizagem e os conteúdos a serem ensinados
- Organiza o espaço, o tempo e os agrupamentos dos alunos considerando os objetivos e os conteúdos a serem ensinados



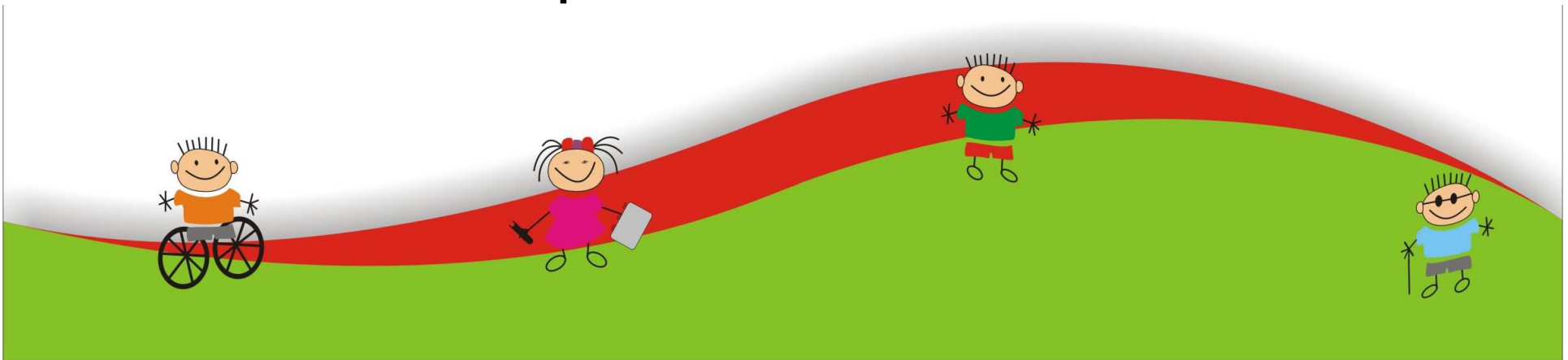
# Gestão do ensino

- Organiza atividades que suscitam questionamentos por parte dos alunos
- Apresenta atividades que mobilizam o interesse e a curiosidade dos alunos
- Organiza atividades em que os alunos manifestam prazer e atenção durante sua realização



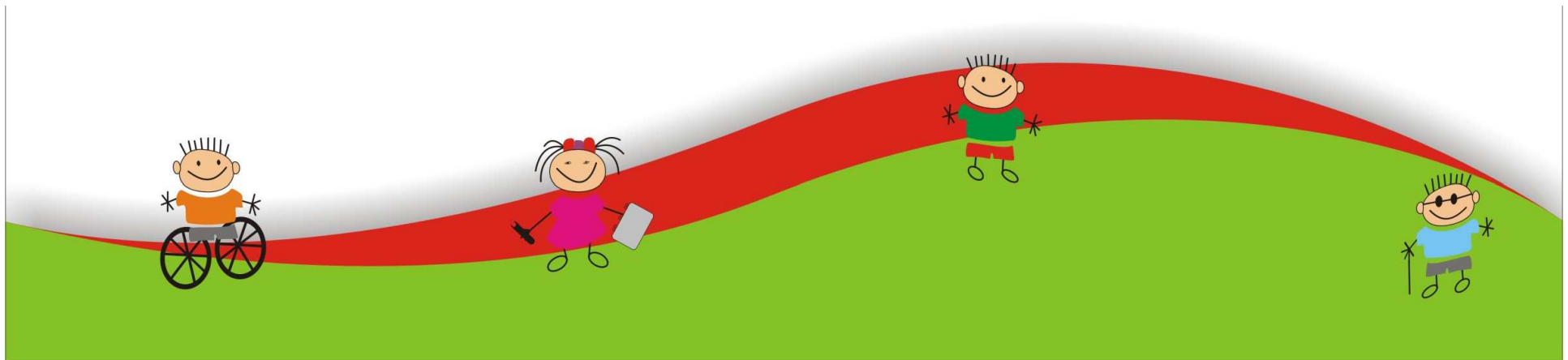
# Gestão do ensino

- Apresenta as atividades com dinamismo e entusiasmo
- Acompanha o desenvolvimento das atividades propostas junto aos alunos
- Circula na sala para verificar se os alunos executam o que foi solicitado



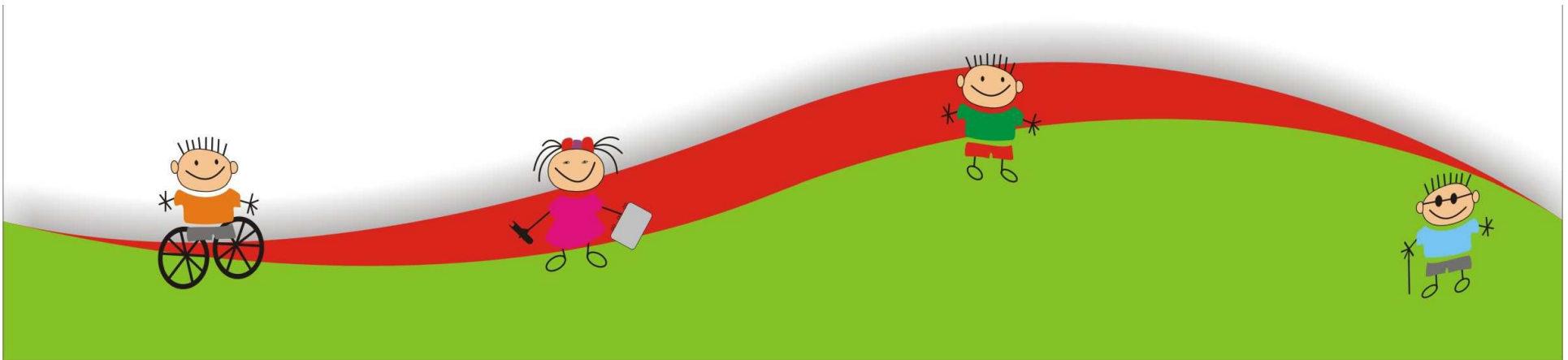
# Gestão do ensino

- Elabora de forma clara o que espera que os alunos façam em relação às atividades
- Explicita de forma clara o que espera que os alunos façam em relação às atividades
- Utiliza um vocabulário claro e apropriado ao conteúdo ensinado



# Gestão do ensino

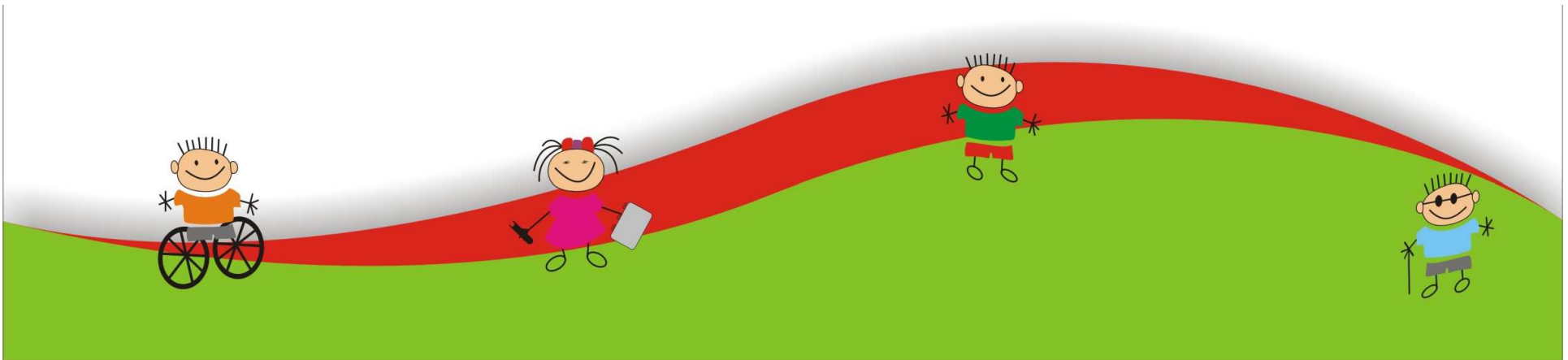
- Utiliza um vocabulário claro e apropriado ao nível de compreensão dos alunos
- Se expressa com entonação, ritmo e articulação adequada das palavras
- Verifica se os alunos entenderam o que foi solicitado na atividade





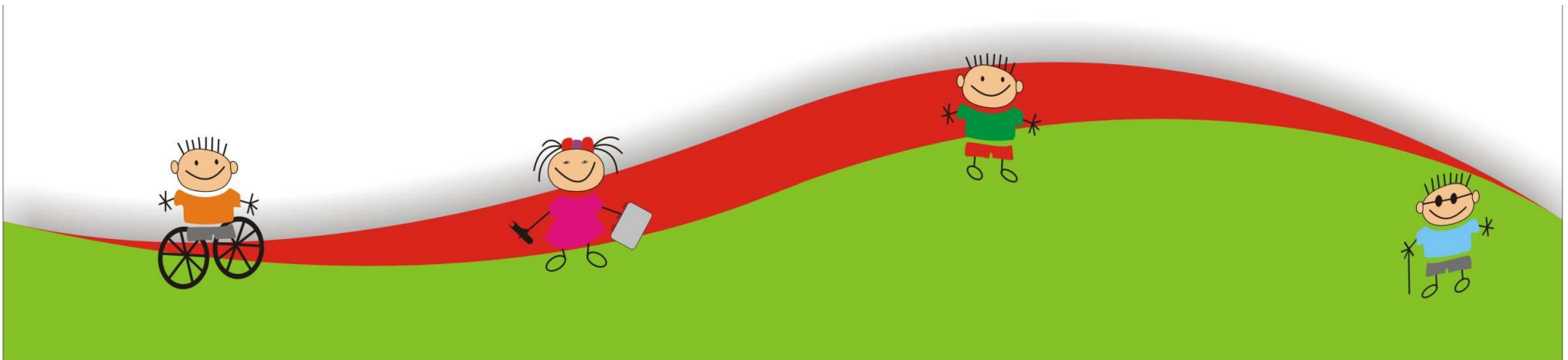
# Gestão do ensino

- Solicita a participação dos alunos independentemente dos seus níveis de aprendizagem
- Verifica a participação dos alunos nas atividades independentemente dos níveis de aprendizagem



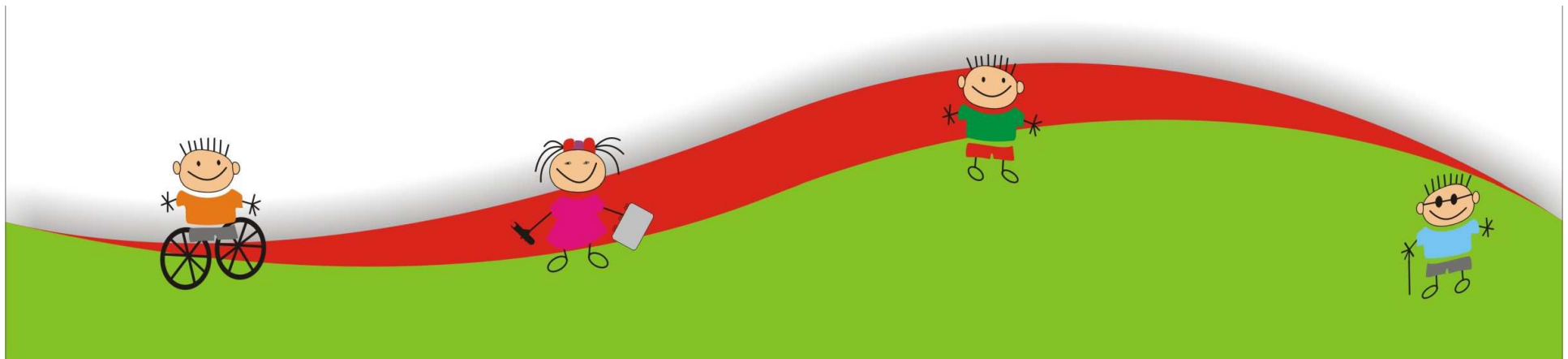
# Gestão do ensino

- Está atento às perguntas e aos comentários dos alunos
- Responde as perguntas e as solicitações dos alunos
- Estabelece diálogo com os alunos



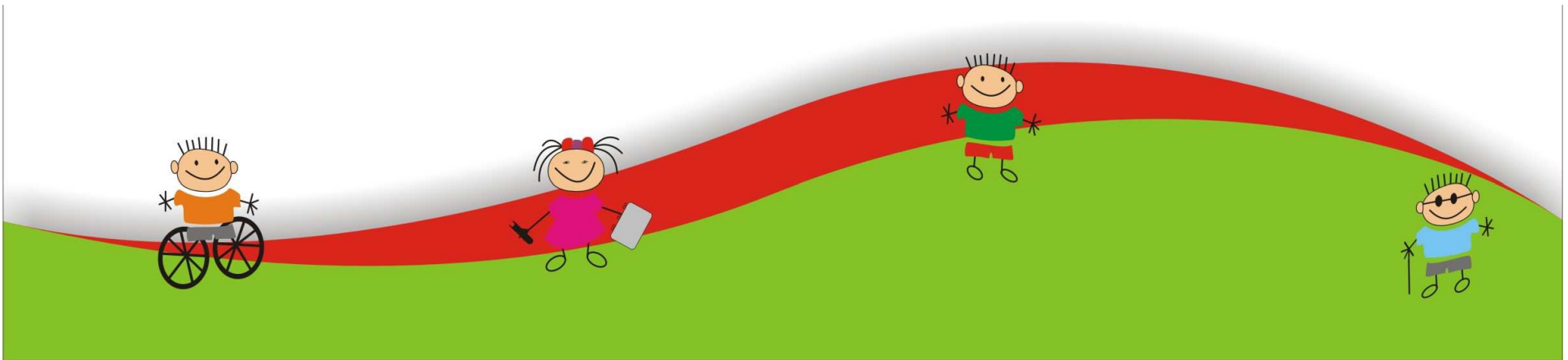
# Gestão do ensino

- Encoraja os alunos a realizarem as atividades
- Encoraja os alunos a concluírem as atividades

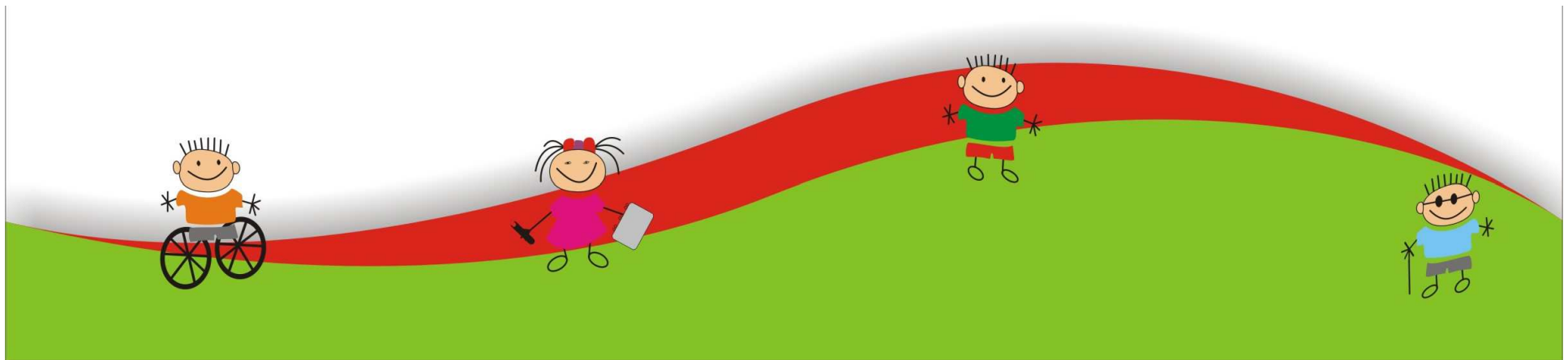


# Gestão do ensino

- Solicita que os alunos apresentem de forma oral ou escrita o que compreenderam dos conteúdos ensinados
- Utiliza os resultados obtidos nas avaliações de aprendizagem dos alunos para ajustar ações às necessidades detectadas

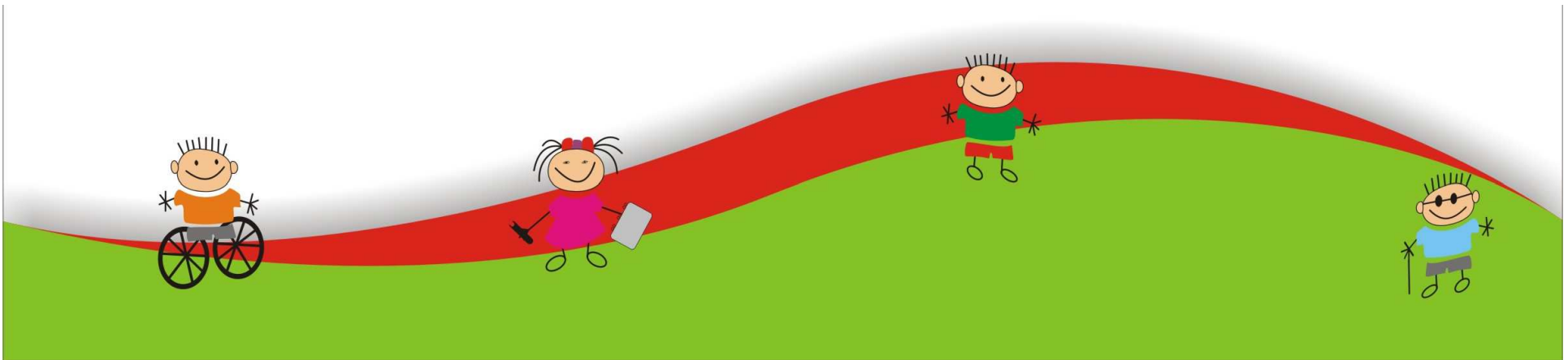


# Observações acerca da gestão da sala de aula....



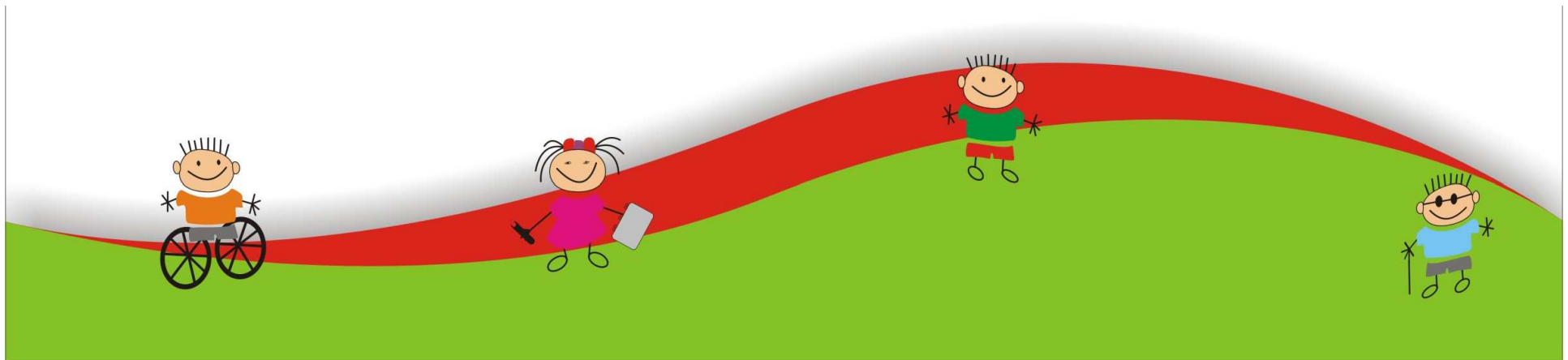
# Gestão da sala de aula

- Observar se o professor:
  - Conhece e domina os conteúdos a serem ensinados e os relaciona com os seus respectivos objetivos de aprendizagem
  - Planeja atividades tendo como base o currículo da série em que atua



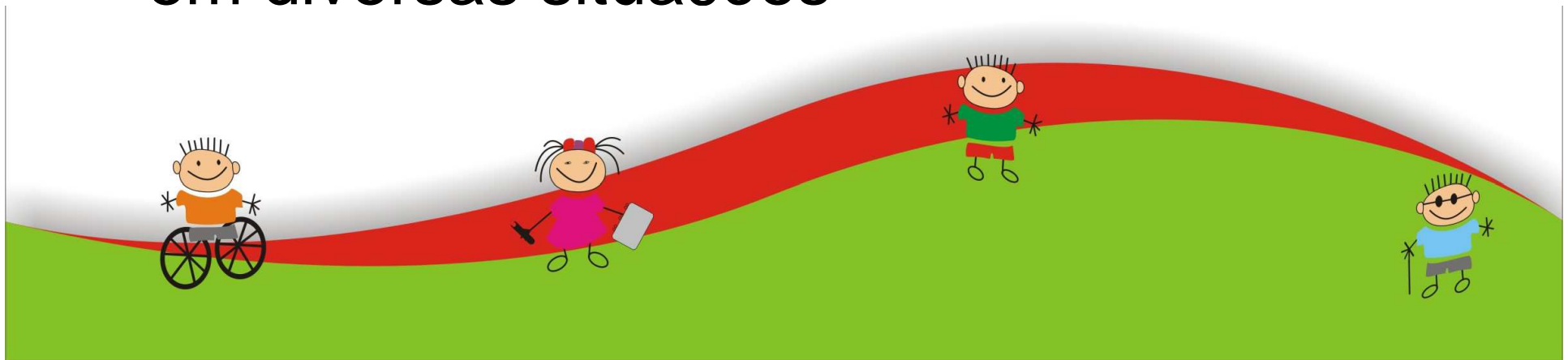
# Gestão da sala de aula

- Desenvolve nas aulas o que foi planejado
- Utiliza os recursos definidos no planejamento
- Utiliza com segurança as estratégias didáticas
- Utiliza materiais diversificados na aula



# Gestão da sala de aula

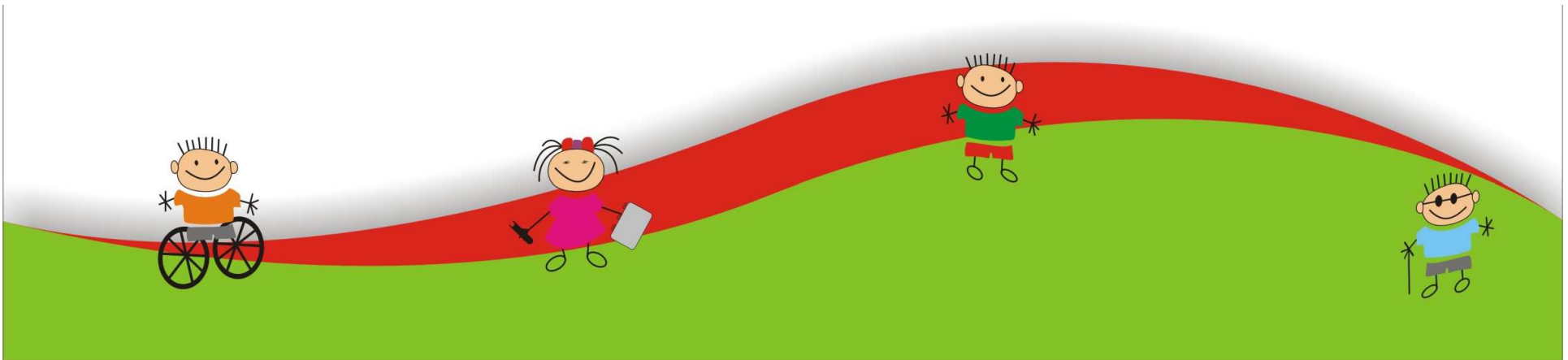
- Organiza o material pedagógico e o disponibiliza de forma acessível aos alunos
- Seleciona e utiliza materiais de acordo com o conteúdo ensinado
- Utiliza os recursos da escola diversificando as atividades e potencializando o seu uso em diversas situações





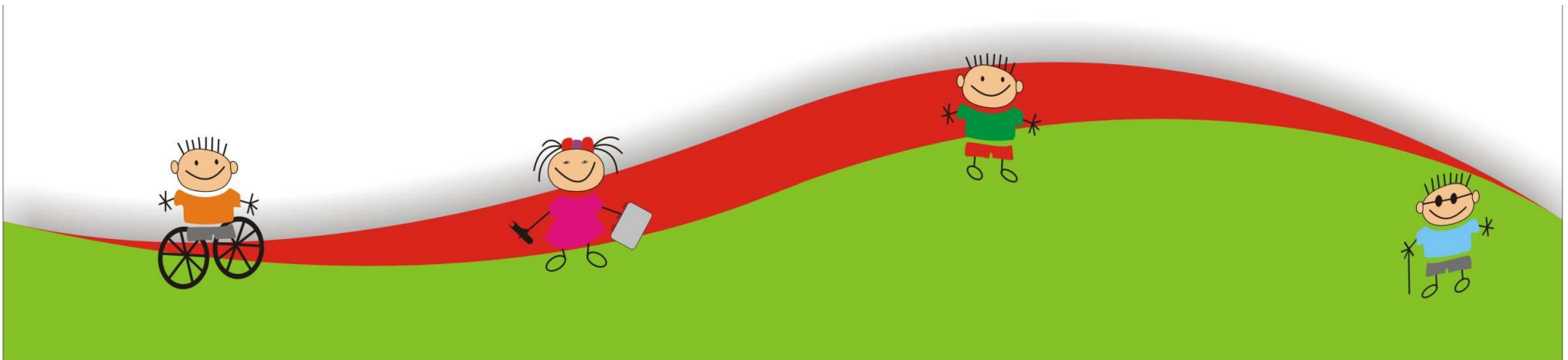
# Gestão da sala de aula

- Utiliza os recursos materiais e pedagógicos da escola
- Conhece e aproveita os recursos da comunidade como apoio à aula e à aprendizagem dos alunos



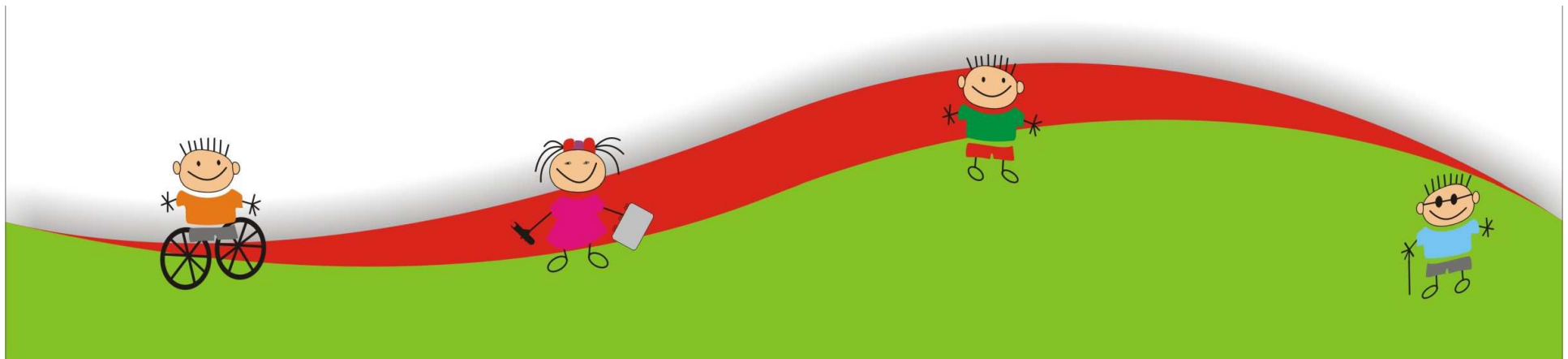
# Gestão da sala de aula

- Utiliza os recursos da escola para apoiar os alunos com dificuldades de aprendizagem e/ou de comportamento
- Convida os pais a participarem das atividades da escola



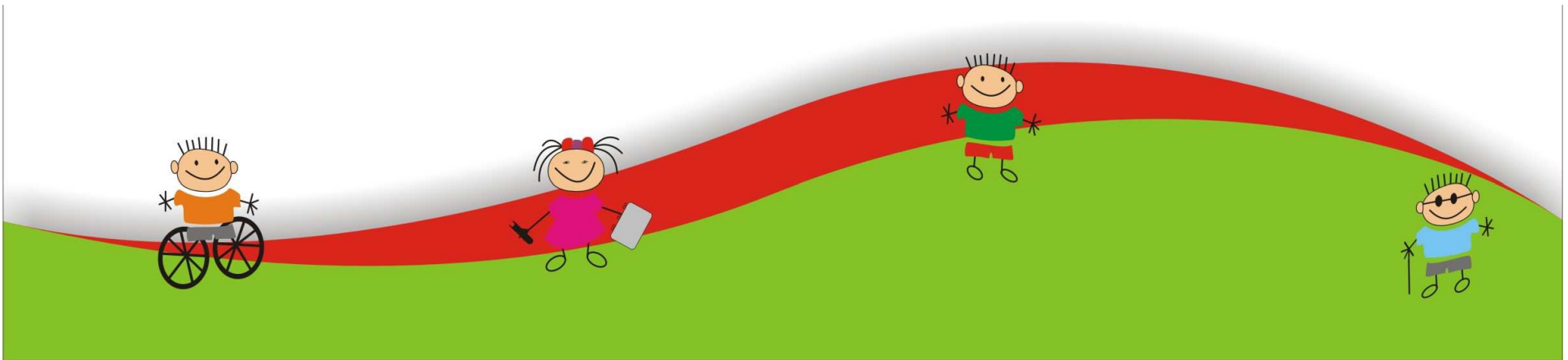
# Gestão da sala de aula

- Avalia as aprendizagens dos alunos
- Corrige os trabalhos dos alunos
- Avalia de forma coerente com o conteúdo e os objetivos desenvolvidos



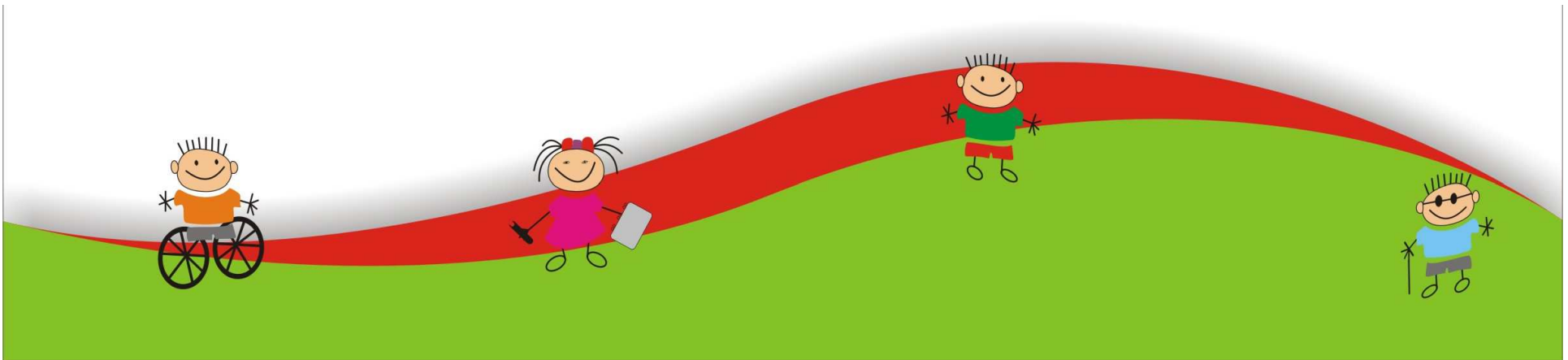
# Gestão da sala de aula

- Apresenta aos alunos os resultados das avaliações
- Estabelece e explicita regras de convivência
- Faz referência às regras de convivência quando ocorre uma transgressão
- Faz ajustes quando necessário nas regras de convivência estabelecidas

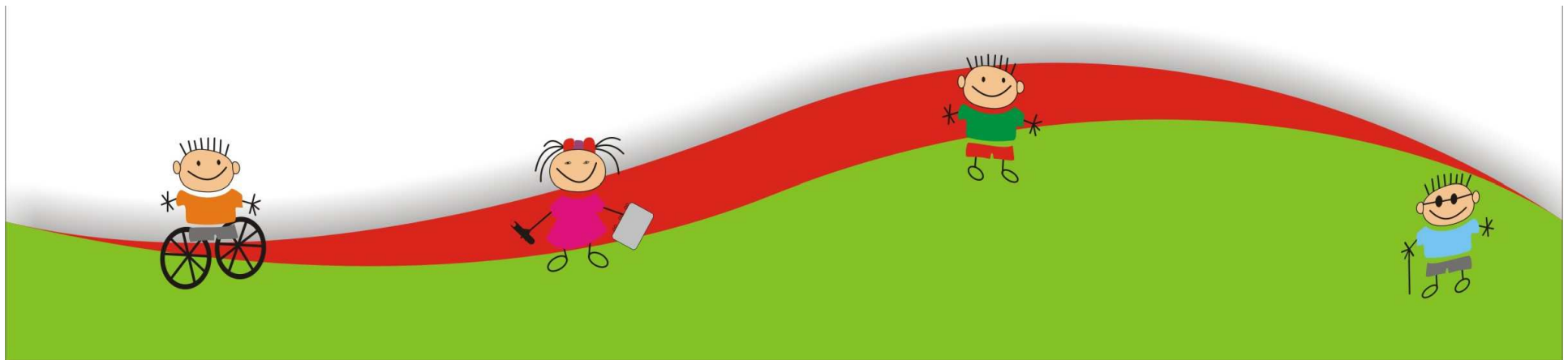


Concluindo...

A gestão do ensino e a gestão da sala definem se o professor promove ou não um ensino voltado para as diferenças



*Em que práticas pedagógicas é  
mais viável a efetivação da  
inclusão?*



































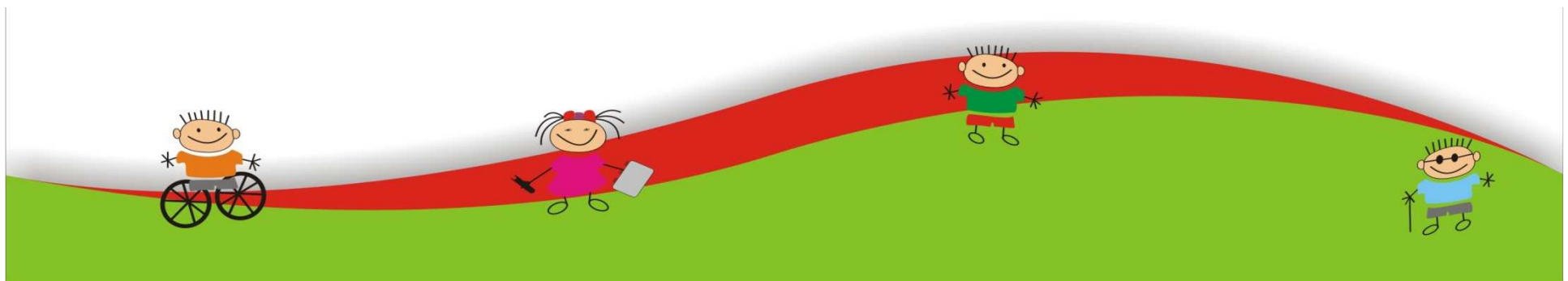






# CONSTRUIR UMA ESCOLA INCLUSIVA

- É um caminho que cada um deve traçar, experimentando, construindo suas próprias iniciativas e seu próprio percurso, de acordo com as necessidades, anseios, desejos de seus alunos e profissionais, considerando, os recursos e potencialidades de sua comunidade, ou seja, sua realidade escolar!



OBRIGADA!!!

[adriana.limaverde@ufc.br](mailto:adriana.limaverde@ufc.br)

